

รายงานนี้เป็นส่วนหนึ่งของโครงการพัฒนาระบบฐานข้อมูลเชิงลึกอุตสาหกรรมผลิตภัณฑ์ยางและไม้ยางพารา โดย สำนักงานเศรษฐกิจอุตสาหกรรม ร่วมกับ สถาบันพลาสติก

สถานการณ์

อุตสาหกรรมยางธรรมชาติ

สภาวะการผลิต

ภาพรวมการผลิตยางแผ่นและยางแท่งในเดือนพฤศจิกายน 2560 (ประมาณการจากข้อมูลที่ได้จากการสำรวจผู้ประกอบการของสำนักงานเศรษฐกิจอุตสาหกรรม) เมื่อเปรียบเทียบกับเดือนพฤศจิกายน 2559 โดยมีข้อมูลดังนี้ ยางแผ่นปรับตัวลดลงร้อยละ 8.27 ยางแท่งขยายตัวเพิ่มขึ้นร้อยละ 6.43 ส่วนภาพรวมปริมาณการผลิตยางแผ่นและยางแท่งสะสมในระยะ 11 เดือน (ม.ค.- พ.ย.) ปี 2560 เมื่อเทียบกับช่วงเดียวกันของปีที่ผ่านมาพบว่าขยายตัวเพิ่มขึ้นร้อยละ 23.54 และ 5.11 ตามลำดับ (ตาราง 1) ส่วนหนึ่งคาดว่าเนื่องจากมีความต้องการยางพาราเพื่อนำไปแปรรูปเป็นผลิตภัณฑ์ยางประเภทต่างๆ มากขึ้น ประกอบกับเข้าสู่ช่วงเทศกาลปีใหม่ ทำให้มีความต้องการเงินสดเพื่อจับจ่ายในช่วงเทศกาล ทำให้เร่งกรีดยางมากขึ้น

สภาวะการค้าและตลาด

► การจำหน่ายในประเทศ

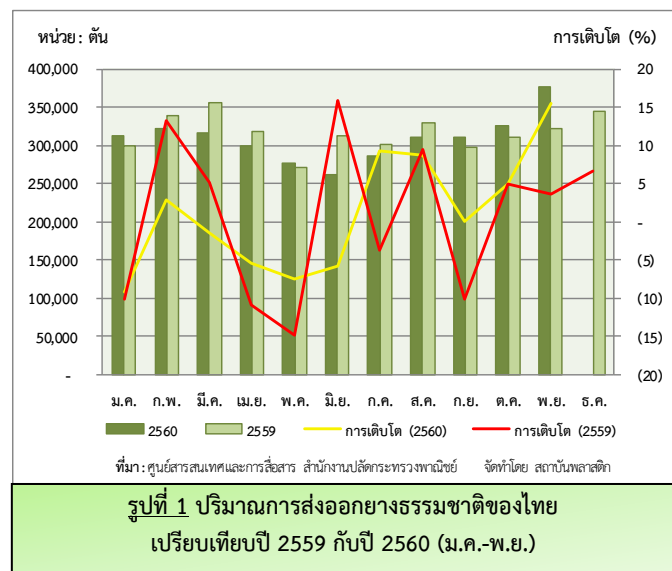
ภาพรวมปริมาณการจำหน่ายยางแผ่นและยางแท่งในเดือนพฤศจิกายน 2560 (ประมาณการจากข้อมูลที่ได้จากการสำรวจผู้ประกอบการของสำนักงานเศรษฐกิจอุตสาหกรรม) เมื่อเปรียบเทียบกับเดือนพฤศจิกายน 2559 โดยมีข้อมูลดังนี้ ยางแผ่นขยายตัวเพิ่มขึ้นร้อยละ 36.27 ยางแท่งปรับตัวลดลงร้อยละ 9.67 ตามลำดับ โดยช่วงนี้ความต้องการยางแผ่นยังคงมีมากกว่ายางแท่ง

สำหรับภาพรวมปริมาณการจำหน่ายยางแผ่นและยางแท่งสะสมในระยะ 11 เดือน (ม.ค.-พ.ย.) ปี 2560 (ประมาณการจากข้อมูลที่ได้จากการสำรวจผู้ประกอบการของสำนักงานเศรษฐกิจอุตสาหกรรม) เมื่อเทียบกับช่วงเดียวกันของปีที่ผ่านมา ยางแผ่นปรับตัวลดลงร้อยละ 30.66 ยางแท่งปรับตัวลดลงร้อยละ 3.81 (ตาราง 2)

► การส่งออกและตลาดส่งออก

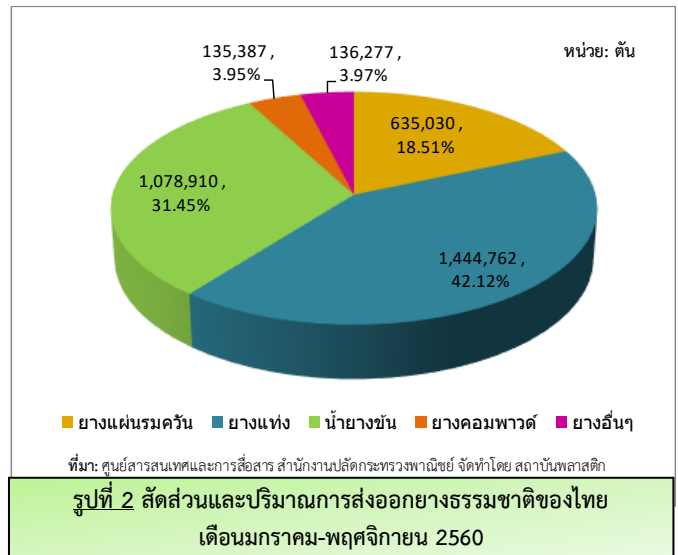
ปริมาณการส่งออกยางธรรมชาติของไทยในเดือนพฤศจิกายน 2560 อยู่ที่ 376,138 ตัน เพิ่มขึ้นจากเดือนตุลาคม 2560 ที่มีปริมาณการส่งออกอยู่ที่ 325,441 ตัน หรือเพิ่มขึ้นร้อยละ 15.58 (ข้อมูลจากศูนย์สารสนเทศและการสื่อสาร สำนักงานปลัดกระทรวงพาณิชย์) (รูปที่ 1) โดยยางแผ่นรมควันส่งออกไปจีน และ ญี่ปุ่น เป็นส่วนใหญ่ ยางแท่ง และ ยางคอมพาวด์ ส่งออกไปจีนเป็นหลัก ส่วนนี้ยางชั้นส่งออกไปที่มาเลเซียและจีน

และเมื่อเทียบกับช่วงเวลาเดียวกันของปีที่แล้วที่มีปริมาณการส่งออก 322,769 ตัน หรือเพิ่มขึ้นร้อยละ 16.53 แบ่งตามรายละเอียดแต่ละผลิตภัณฑ์ ดังนี้



ยางแผ่นรมควันขยายตัวเพิ่มขึ้นร้อยละ 40.67 ยางแท่งปรับตัวลดลงร้อยละ 9.86 น้ำยางข้นขยายตัวเพิ่มขึ้นร้อยละ 9.95 ยางคอมพาวด์ขยายตัวเพิ่มขึ้นร้อยละ 7.45 และ ยางอื่นๆ ขยายตัวเพิ่มขึ้นร้อยละ 820.21 (ตารางที่ 3)

สำหรับภาพรวมปริมาณการส่งออกสะสม 11 เดือน (ม.ค.-พ.ย.) ในปี 2560 โดยมีปริมาณสะสมอยู่ที่ 3,430,366 ตัน โดยยางแท่งมีสัดส่วนสูงสุด ร้อยละ 42.12 ปริมาณการส่งออกสะสม 1,444,762 ตัน รองลงมาเป็นน้ำยางข้นมีสัดส่วนร้อยละ 31.45 ปริมาณการส่งออกสะสม 1,078,910 ตัน และที่เหลือจะเป็น ยางแผ่นรมควันร้อยละ 18.51 ยางอื่นๆ ร้อยละ 3.97 และ ยางคอมพาวด์ร้อยละ 3.95 ตามลำดับ และเมื่อเทียบกับปริมาณการส่งออกสะสม 11 เดือน (ม.ค.-พ.ย.) ปี 2559 ที่มีปริมาณการส่งออกสะสมอยู่ที่ 3,458,440 ตัน จะปรับตัวลดลงร้อยละ 0.81 (รูปที่ 2 และ ตารางที่ 3)

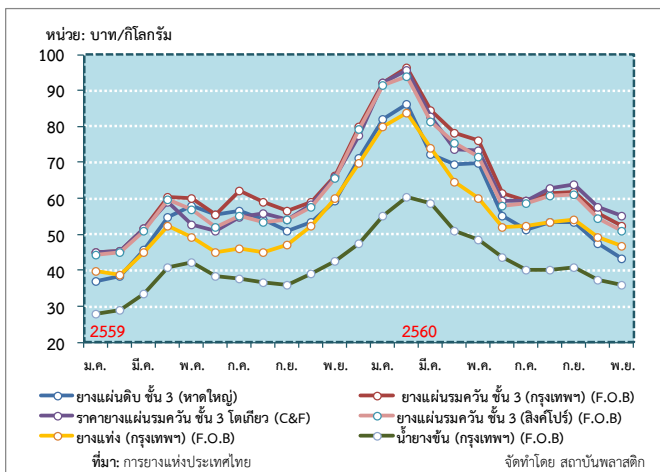


➤ การนำเข้าและแหล่งนำเข้า

ปริมาณการนำเข้ายางธรรมชาติในเดือนพฤศจิกายน 2560 มีปริมาณ 2,293 ตัน เมื่อเทียบกับเดือนพฤศจิกายนปีที่ผ่านมา ที่มีปริมาณ 1,952 ตัน หรือขยายตัวเพิ่มขึ้นร้อยละ 17.47 ซึ่งการขยายตัวในอัตราส่วนร้อยละที่เพิ่มขึ้นนั้นแต่ในแง่ของปริมาณหลักพันตันถือว่าไม่มากเท่าไร โดยไทยนำเข้ายางคอมพาวด์จากประเทศโปแลนด์และญี่ปุ่นเป็นหลักร ส่วนน้ำยางข้นไทยนำเข้าจากมาเลเซีย

สำหรับภาพรวมปริมาณการนำเข้ายางธรรมชาติสะสมในระยะ 11 เดือน ปี 2560 (ม.ค.- พ.ย.) มีปริมาณ 20,733 ตัน ลดลงจากช่วงเดียวกันของปี 2559 ที่มีปริมาณ 23,320 ตัน หรือลดลงร้อยละ 11.09 (ข้อมูลจากศูนย์สารสนเทศและการสื่อสาร สำนักงานปลัดกระทรวงพาณิชย์) (ตาราง 4)

ราคายาง



รูปที่ 3 ราคายางในประเทศไทย ตลาดล่วงหน้าโตเกียวและสิงคโปร์ ตั้งแต่เดือนมกราคม 2559 – พฤศจิกายน 2560

ภาพรวมความเคลื่อนไหวของราคายางในเดือนพฤศจิกายน 2560 ยังคงปรับตัวต่อหากพิจารณาจากรูปที่ 3 ประกอบจะพบว่าราคามีโอกาสปรับตัวลงได้ถึงกรอบราคาในช่วงเดือนมกราคม 2559 โดยราคายางพาราได้รับแรงกดดันจากราคายางตลาดล่วงหน้าโตเกียวซึ่งมีกรอบราคาอยู่ 190-200 เยน และผลจากความผันผวนของราคาน้ำมันดิบ WTI อีกทางหนึ่ง (รูปที่ 3 ตารางที่ 5)

แนวโน้มอุตสาหกรรมและราคายาง

แนวโน้มการผลิตยางพาราคาดว่าชะลอต่อเนื่องช่วงสิ้นปีจนถึงเดือนมกราคม 2561 เนื่องจากความต้องการวัตถุดิบจากโรงงานภายในประเทศลดลงเพราะเดือนธันวาคมมีช่วงวันหยุดหลายช่วง รวมถึงคำสั่งซื้อจากต่างประเทศที่ชะลอตัวด้วยเช่นกัน

แนวโน้มราคายางคาดว่าจะปรับตัวลดลงต่อในช่วงระยะสั้น 2 - 3 เดือนแรกของปี 2561 ถึงแม้ว่าจะมีปัจจัยหนุนจากราคาน้ำมันดิบที่อาจจะปรับตัวสูงขึ้น ซึ่งเป็นผลจากการหารือข้อตกลงร่วมกันระหว่างกลุ่มโอเปคและรัสเซียเพื่อลดกำลังการผลิตน้ำมันดิบจนถึงสิ้นปี 2561 (แต่ช่วงไตรมาสแรกของปี 2561 คาดว่าราคา WTI ไม่น่าจะปรับสูงกว่า 60 เหรียญต่อบาร์เรล) สาเหตุที่คาดการณ์ว่าราคายางพาราจะปรับตัวลดลงต่อเพราะว่ามีปัจจัยกดดันหลายด้าน เช่น ผลจากราคายางพาราลดลงหน้าโตเกียวที่ยังไม่สามารถปรับตัวสูงเพิ่มกว่า 220 เยน โดยได้รับผลกระทบจากการเก็งกำไรและค่าเงินเยนที่แข็งค่า สต็อกยางจีนที่ยังอยู่ในระดับที่สูง หรือหลายๆประเทศที่มีการเพาะปลูกยางพารามากขึ้นส่งผลต่ออุปทานยางพารารวมโลกที่จะทำให้เกิดภาวะอุปทานยางพาราส่วนเกินได้

และแม้ว่าข้อตกลงความร่วมมือกันระหว่าง 3 ประเทศผู้ผลิตยางพารา สมาชิกรัฐภาคียางพารา (ITRC) ที่มี ไทย มาเลเซีย และ อินโดนีเซีย ซึ่งมีปริมาณผลผลิตยางพารารวมกันกว่า 70% ของผลผลิตรวมทั่วโลก ที่มีข้อตกลงร่วมกันในการลดปริมาณการส่งออกยางพาราร่วมกัน 350,000 ตัน จนถึง 31 มีนาคม 2561 โดยไทยจะลดการส่งออกยาง 230,000 ตัน อินโดนีเซียลดปริมาณการส่งออก 95,000 ตัน และมาเลเซียลดปริมาณการส่งออก 20,000 ตัน ซึ่งจะส่งผลให้อุปทานยางพารารวมในตลาดโลกปรับตัวลดลง แต่หลาย ๆ ประเทศที่เป็นผู้ผลิตยางพารา เช่น ลาว กัมพูชา เวียดนาม พม่า หรือ จีนเองที่ไม่เข้าร่วม ทำให้การลดอุปทานยางพารารวมไม่น่าจะส่งผลบวกต่อราคายางพาราเนื่องจากระดับของอุปสงค์ยางพาราไม่มีการเปลี่ยนแปลงมากนัก และช่วงปลายปี 2560 เพราะว่ามีเงินซึ่งเป็นประเทศบริโภคนยางพารารายใหญ่อาจจะยังไม่ยกระดับการสั่งซื้อวัตถุดิบเพิ่มเติม เนื่องจากสต็อกยางจีนยังอยู่ในระดับที่สูงอยู่ที่ 322,408 ตัน (ณ วันที่ 24 พ.ย. 2560)

สถานการณ์อุตสาหกรรมผลิตภัณฑ์ยาง

สภาวะการผลิต

ภาพรวมปริมาณการผลิตยางล้อในเดือนพฤศจิกายน 2560 (ประมาณการจากข้อมูลที่ได้จากการสำรวจผู้ประกอบการของสำนักงานเศรษฐกิจอุตสาหกรรม) เมื่อเทียบกับเดือนพฤศจิกายน 2559 แบ่งตามผลิตภัณฑ์จะมีรายละเอียดดังนี้ ยางนอกรถยนต์นั่งและรถกระบะปรับตัวลดลงร้อยละ 4.87 ยางนอกรถบรรทุกและรถโดยสารขยายตัวเพิ่มขึ้นร้อยละ 1.29 ยางนอกรถจักรยานยนต์ปรับตัวลดลงร้อยละ 0.20 ยางนอกอื่นๆ ขยายตัวเพิ่มขึ้นร้อยละ 0.26 ยางในรถบรรทุกและรถโดยสารขยายตัวเพิ่มขึ้นร้อยละ 12.54 ยางในรถจักรยานยนต์ขยายตัวเพิ่มขึ้นร้อยละ 6.51 และยางล้อดอกขยายตัวเพิ่มขึ้นร้อยละ 7.49 (ตารางที่ 1)

สำหรับภาพรวมปริมาณการผลิตถุงมือยาง/ถุงมือตรวจ เดือนพฤศจิกายน 2560 อยู่ที่ 1,536 ล้านชิ้น (ประมาณการจากข้อมูลที่ได้จากการสำรวจผู้ประกอบการของสำนักงานเศรษฐกิจอุตสาหกรรม) ปรับตัวลดลงเมื่อเทียบกับเดือนพฤศจิกายน 2559 ที่มีปริมาณการผลิตอยู่ที่ 1,556 ล้านชิ้น หรือลดลงร้อยละ 1.29 ส่วนปริมาณการผลิตถุงมือยาง/ถุงมือตรวจ สวม 11 เดือน (ม.ค.-พ.ย.) ปี 2560 อยู่ที่ 16,544 ล้านชิ้น ลดลงเมื่อเทียบกับช่วงเวลาเดียวกันของปีที่แล้วที่มีปริมาณการผลิตสะสมอยู่ที่ 16,817 ล้านชิ้น หรือลดลงร้อยละ 1.62 (จากการประมาณการ) (ตารางที่ 1)

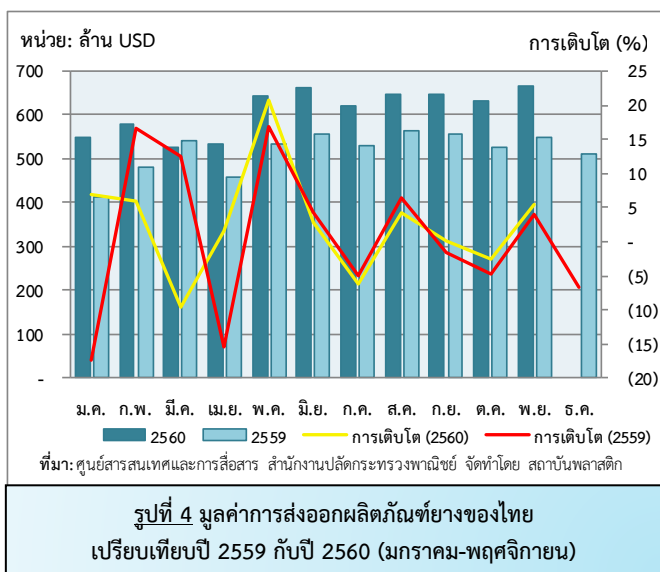
สภาวะการค้าและตลาด

► การจำหน่ายในประเทศ

ภาพรวมการจำหน่ายยางล้อในประเทศในเดือนพฤศจิกายน 2560 (ประมาณการจากข้อมูลที่ได้จากการสำรวจผู้ประกอบการของสำนักงานเศรษฐกิจอุตสาหกรรม) เมื่อเทียบกับเดือนพฤศจิกายน 2559 โดยแบ่งตามผลิตภัณฑ์จะมีรายละเอียดดังนี้ ยางนอกรถยนต์นั่งและรถกระบะปรับตัวลดลงร้อยละ 5.95 ยางนอกรถบรรทุกและรถโดยสารปรับตัวลดลงร้อยละ 1.94 ยางนอกรถจักรยานยนต์ขยายตัวเพิ่มขึ้นร้อยละ 2.25 ยางนอกอื่นๆ ขยายตัวเพิ่มขึ้นร้อยละ 91.98 ยางในรถบรรทุกและรถโดยสารปรับตัวลดลงร้อยละ 5.72 ยางในรถจักรยานยนต์ขยายตัวเพิ่มขึ้นร้อยละ 14.02 และยางล้อดอกปรับตัวลดลงร้อยละ 2.49 (ตารางที่ 2)

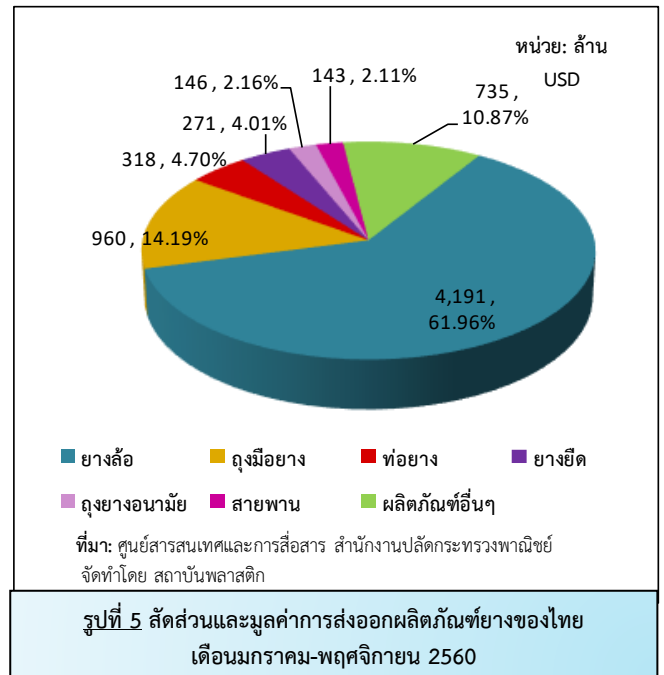
สำหรับภาพรวมปริมาณการจำหน่ายถุงมือยาง/ถุงมือตรวจ เดือนพฤศจิกายน 2560 อยู่ที่ 189 ล้านชิ้น (ประมาณการจากข้อมูลที่ได้จากการสำรวจผู้ประกอบการของสำนักงานเศรษฐกิจอุตสาหกรรม) ปรับตัวเพิ่มขึ้น เมื่อเทียบกับเดือนพฤศจิกายน 2559 ที่มีปริมาณการจำหน่ายอยู่ที่ 148 ล้านชิ้นหรือเพิ่มขึ้นร้อยละ 27.70 ส่วนปริมาณการจำหน่ายถุงมือยาง/ถุงมือตรวจ สะสม 11 เดือน (ม.ค.-พ.ย.) ปี 2560 อยู่ที่ 2,734 ล้านชิ้น (จากการประมาณการ) เพิ่มขึ้นเมื่อเทียบกับช่วงเวลาเดียวกันของปีที่แล้วที่มีปริมาณการจำหน่ายสะสมอยู่ที่ 1,869 ล้านชิ้น หรือเพิ่มขึ้นร้อยละ 46.28 (ตารางที่ 2)

► การส่งออกและตลาดส่งออก



ภาพรวมการส่งออกผลิตภัณฑ์ยางของไทยในเดือนพฤศจิกายน 2560 มีมูลค่า 664 ล้านดอลลาร์สหรัฐ เพิ่มขึ้นจากเดือนที่ผ่านมาที่มีมูลค่า 630 ล้านดอลลาร์สหรัฐ หรือเพิ่มขึ้นร้อยละ 5.36 (รูปที่ 4) และเมื่อเทียบกับเดือนพฤศจิกายน 2559 ที่มีมูลค่า 548 ล้านดอลลาร์สหรัฐ ขยายตัวเพิ่มขึ้นร้อยละ 21.17 (ตารางที่ 6) โดยผลิตภัณฑ์หลักหมวดยางล้อ ตลาดส่งออกสำคัญยังคงเป็นประเทศสหรัฐฯ ญี่ปุ่น และมาเลเซีย เป็นหลัก โดยตลาดรถยนต์ของโลกยังเติบโตได้ต่อเนื่อง แต่ความต้องการใช้ยางล้ออาจจะเพิ่มขึ้นในอัตราชะลอลง เนื่องจากปัจจุบันเทคโนโลยีทำให้อายุการใช้งานล้อยางเพิ่มมากขึ้น และยังมีเทคโนโลยีที่สามารถนำยางเก่ากลับมาปรับปรุงพื้นผิวเพื่อนำกลับมาใช้ใหม่ได้อีกด้วย

สัดส่วนการส่งออกผลิตภัณฑ์ยางสะสม 11 เดือน (ม.ค.-พ.ย.) ปี 2560 อยู่ที่ 6,764 ล้านดอลลาร์สหรัฐ โดยผลิตภัณฑ์ยางล้อมีสัดส่วนมากที่สุดร้อยละ 61.96 มูลค่า 4,191 ล้านดอลลาร์สหรัฐ รองมาคือ ถูมมียาง ร้อยละ 14.19 ผลิตภัณฑ์อื่นๆ ร้อยละ 10.87 ท่อยางร้อยละ 4.70 ยางยืดร้อยละ 4.01 ถูยางอนามัยร้อยละ 2.16 และสายพานร้อยละ 2.11 ตามลำดับ (รูปที่ 5) และเมื่อเทียบกับมูลค่าการส่งออกสะสม 11 เดือน (ม.ค.-พ.ย.) ปี 2559 ที่มีสัดส่วนการส่งออกสะสมอยู่ที่ 5,705 ล้านดอลลาร์สหรัฐ หรือขยายตัวเพิ่มขึ้นร้อยละ 18.56 (ตารางที่ 6)



➤ การนำเข้าและแหล่งนำเข้า

ภาพรวมการนำเข้าผลิตภัณฑ์ยางของไทยในเดือนพฤศจิกายน 2560 มีมูลค่า 113 ล้านดอลลาร์สหรัฐ เพิ่มขึ้นจากเดือนพฤศจิกายนปีที่ผ่านมาที่มีมูลค่า 112 ล้านดอลลาร์สหรัฐ หรือเพิ่มขึ้นร้อยละ 0.89 โดยมีรายละเอียดตามผลิตภัณฑ์ ดังนี้ ยางล้อขยายตัวเพิ่มขึ้นร้อยละ 5.56 ท่อยางปรับตัวลดลงร้อยละ 6.67 สายพานปรับตัวลดลงร้อยละ 10 ปะเก็น/ซีลยางคกงู ถูมมียางคกงู และผลิตภัณฑ์ยางอื่นๆ ขยายตัวเพิ่มขึ้นร้อยละ 2.33 (ตารางที่ 7) ผลิตภัณฑ์ยางนำเข้าส่วนใหญ่เป็นการนำเข้าจากจีน ญี่ปุ่น และสหรัฐฯ เป็นส่วนใหญ่

สำหรับภาพรวมมูลค่าการนำเข้าผลิตภัณฑ์ยางสะสมในระยะ 11 เดือน (ม.ค.-พ.ย.) ปี 2560 มีมูลค่า 1,175 ล้านดอลลาร์สหรัฐ เพิ่มขึ้นจากช่วงเดียวกันของปีก่อนที่มีมูลค่า 1,116 ล้านดอลลาร์สหรัฐ หรือเพิ่มขึ้นร้อยละ 5.29

แนวโน้มอุตสาหกรรม

ภาพรวมการผลิตผลิตภัณฑ์ยางคาดว่าจากชะลอตัวในช่วงสิ้นปีจนถึงต้นปีหน้า เนื่องจากการส่งออกที่จะลดลง เพราะประเทศคู่ค้าส่วนใหญ่เริ่มเข้าสู่เทศกาลหยุดยาว และการจำหน่ายภายในประเทศได้รับการกระตุ้นจากนโยบายซื้อช่วยชาติไปแล้ว อาจส่งผลให้ความต้องการจับจ่ายใช้สอยช่วงเดือนธันวาคมลดลง การจำหน่ายและการส่งออกค่อนข้างชะลอตัวในระยะสั้น ผลจากการเข้าสู่ช่วงเทศกาลปีใหม่ทำให้คำสั่งซื้อหรือความต้องการใช้ผลิตภัณฑ์ลดน้อยลงหลังจากนั้นช่วง 2 -3 เดือนแรกของปี 2561 อาจจะต้องพิจารณาหลายๆปัจจัยประกอบ

โดยอุตสาหกรรมผลิตภัณฑ์ยางด้านการผลิตน่าจะขยายตัวเนื่องจากราคาของวัตถุดิบคือยางพารายังอยู่ในระดับที่ต่ำ ซึ่งอาจจะส่งผลจูงใจให้รักษาระดับการผลิตต่อไปก่อน ด้านการจำหน่ายภายในประเทศคาดว่าจะทรงตัวแต่มีแนวโน้มขยายตัวอย่างช้าๆ เพราะในปี 2561 รัฐบาลมีนโยบายกระตุ้นเศรษฐกิจและมาตรการช่วยเหลือค่าครองชีพ ซึ่งจะส่งผลดีต่อการบริโภคภายในประเทศในระยะยาว ส่วนด้านการส่งออกนั้นคาดว่าจะยังเติบโตได้ดีโดยเฉพาะกับประเทศคู่ค้าหลักอย่างจีน ส่วนสหรัฐฯ นั้นอาจจะต้องรอดูติดตามผลจากปรับขึ้นดอกเบี้ยจากธนาคารกลางสหรัฐในช่วงไตรมาสแรกของ

ปี 2561 ก่อน ว่าหลังจากที่มีการปรับดอกเบี้ยและคาดการณ์ว่าจะมีเม็ดเงินไหลกลับเข้าสู่สหรัฐมากขึ้นแล้วจะส่งผลกระทบต่อฐานการผลิตภายในประเทศ และการส่งออกอย่างไรบ้าง และติดตามผลของการรับรองเมืองเยรูซาเลมของประธานาธิบดีสหรัฐฯ จะเป็นสถานการณ์ลุกลาม หรือเกิดความตึงเครียดระหว่างประเทศ หรือไม่อย่างไรบ้าง

สถานการณ์ อุตสาหกรรมไม้ และผลิตภัณฑ์จากไม้

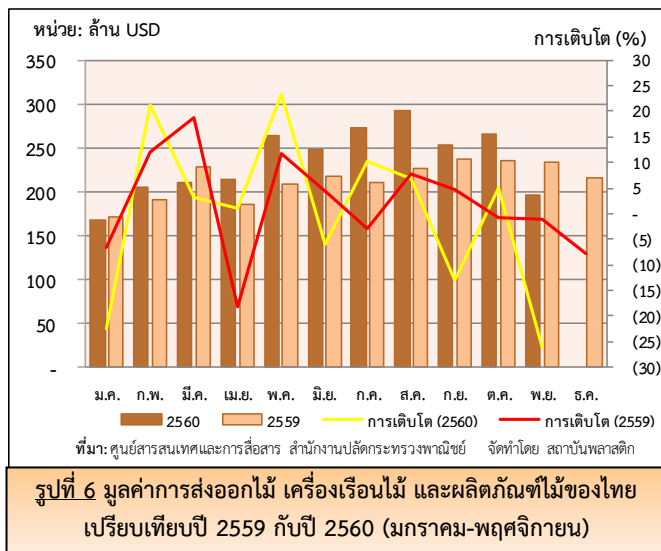
สถานการณ์การผลิต

ภาพรวมปริมาณการผลิตไม้อบแห้งเดือนพฤศจิกายน 2560 (ประมาณการจากข้อมูลที่ได้จากการสำรวจผู้ประกอบการของสำนักงานเศรษฐกิจอุตสาหกรรม) ปรับตัวลดลงจากเดือนพฤศจิกายน 2559 ร้อยละ 2.12 และภาพรวมการผลิตสะสมในระยะ 11 เดือน (ม.ค.-พ.ย.) ปี 2560 ปรับตัวลดลงจากช่วงเดียวกันของปีที่แล้วร้อยละ 0.85

ภาพรวมปริมาณการผลิตเครื่องเรือนทำด้วยไม้ เดือนพฤศจิกายน 2560 (ประมาณการจากข้อมูลที่ได้จากการสำรวจผู้ประกอบการของสำนักงานเศรษฐกิจอุตสาหกรรม) เมื่อเทียบกับเดือนพฤศจิกายน 2559 ขยายตัวเพิ่มขึ้นร้อยละ 1.18 และภาพรวมการผลิตสะสมในระยะ 11 เดือน (ม.ค.-พ.ย.) ปี 2560 ปรับตัวลดลงจากช่วงเดียวกันของปีที่แล้วร้อยละ 6.39 (ตารางที่ 1)

สถานการณ์ค้าและตลาด

▶ การจำหน่ายในประเทศ



ภาพรวมปริมาณการจำหน่ายไม้อบแห้งในเดือนพฤศจิกายน 2560 (ประมาณการจากข้อมูลที่ได้จากการสำรวจผู้ประกอบการของสำนักงานเศรษฐกิจอุตสาหกรรม) ปรับตัวลดลงจากเดือนพฤศจิกายนปีที่ผ่านมาร้อยละ 8.59 และภาพรวมการจำหน่ายสะสมในระยะ 11 เดือน (ม.ค.-พ.ย.) ปี 2560 ปรับตัวลดลงจากช่วงเดียวกันของปีที่แล้วร้อยละ 2.02

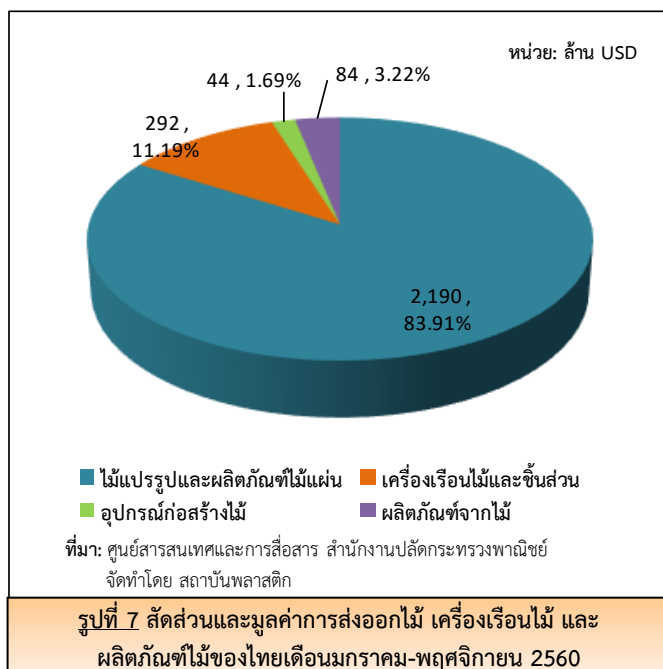
ส่วนภาพรวมปริมาณการจำหน่ายเครื่องเรือนทำด้วยไม้ในเดือนพฤศจิกายน 2560 (ประมาณการจากข้อมูลที่ได้จากการสำรวจผู้ประกอบการของสำนักงานเศรษฐกิจอุตสาหกรรม) ขยายตัวเพิ่มขึ้นจากเดือนพฤศจิกายนปีที่ผ่านมาร้อยละ 8.14 และภาพรวมการ

จำหน่ายสะสมในระยะ 11 เดือน (ม.ค.-พ.ย.) ปี 2560 ปรับตัวลดลงจากช่วงเดียวกันของปีที่แล้วร้อยละ 13.43 (ตารางที่ 2)

➤ การส่งออกและตลาดส่งออก

ภาพรวมมูลค่าการส่งออกไม้แปรรูป เครื่องเรือนไม้ อุปกรณ์ก่อสร้างไม้ และผลิตภัณฑ์ไม้ของไทยในเดือนพฤศจิกายน 2560 มีมูลค่า 197 ล้านดอลลาร์สหรัฐ ลดลงจากเดือนที่แล้วที่มีมูลค่า 266.45 ล้านดอลลาร์สหรัฐ หรือลดลงร้อยละ 26.06 และเมื่อเทียบกับเดือนพฤศจิกายน 2559 ที่มีมูลค่าการส่งออก 233 ล้านดอลลาร์สหรัฐ จะลดลงร้อยละ 15.45 (รูปที่ 6 และตารางที่ 8) โดยส่วนหนึ่งคาดว่ามีการขาดแคลนวัตถุดิบเพื่อมาผลิตเป็นไม้แปรรูปทำให้ภาพรวมการส่งออกลดลง โดยหลังจากผ่านช่วงฝนตกและภาวะน้ำท่วมในหลายๆ พื้นที่ ทำให้การปรับปรุงคุณภาพด้านค่าความชื้นของไม้ยังไม่อยู่ในระดับที่จะสามารถแปรรูปได้

ภาพรวมมูลค่าการส่งออกสะสมในระยะ 11 เดือน (ม.ค.-พ.ย.) ปี 2560 มีมูลค่าการส่งออก 2,610 ล้านดอลลาร์สหรัฐ โดยกลุ่มไม้แปรรูปและผลิตภัณฑ์ไม้แผ่นมีสัดส่วนมากที่สุด 2,190 ล้านเหรียญดอลลาร์สหรัฐ ร้อยละ 83.91 รองลงมาคือ เครื่องเรือนไม้และชิ้นส่วนร้อยละ 11.19 ผลิตภัณฑ์จากไม้ร้อยละ 3.22 และอุปกรณ์ก่อสร้างไม้ร้อยละ 1.69 ตามลำดับ (ตารางที่ 8 และ รูปที่ 7)



➤ การนำเข้าและแหล่งนำเข้า

ภาพรวมการนำเข้าไม้แปรรูป เครื่องเรือนไม้ ผลิตภัณฑ์ไม้ และอุปกรณ์ก่อสร้างไม้ของไทยในเดือนพฤศจิกายน 2560 มีมูลค่า 121 ล้านดอลลาร์สหรัฐ เพิ่มขึ้นจากเดือนเดียวกันในช่วงปีที่ผ่านมาที่มีมูลค่า 60 ล้านดอลลาร์สหรัฐ หรือเพิ่มขึ้นร้อยละ 101.67

มูลค่าการนำเข้าสะสมระยะ 11 เดือน (ม.ค.-พ.ย.) ปี 2560 มีมูลค่า 610 ล้านดอลลาร์สหรัฐ เมื่อเทียบกับช่วงเวลาเดียวกันของปีที่แล้ว เพิ่มขึ้นร้อยละ 9.91 (ตาราง 9)

ราคาไม้ยางพารา

ราคาไม้ยางพาราอ่อนรวม ขนาดเส้นผ่าศูนย์กลาง 5 นิ้วขึ้นไป ราคา 1.80 – 2.40 บาทต่อกิโลกรัม ตามประกาศของสมาคมธุรกิจไม้ยางพาราไทย ณ วันที่ 18 ธันวาคม 2560 (สามารถดูราคาไม้ยางพาราแปรรูปได้ที่ : <http://www.tpa-rubberwood.org/price.php>)

ราคาไม้ยางพาราที่อ่อนเส้นผ่าศูนย์กลางต่ำกว่า 6 นิ้ว ราคา 0.70 และ 2.20 บาทต่อกิโลกรัม (อ.เมืองสตูล และ อ. สะเตา ตามลำดับ) เส้นผ่าศูนย์กลาง 6 นิ้วขึ้นไป ราคา 2.30 และ 2.60 บาทต่อกิโลกรัม (อ.เมืองสตูล และ อ.สะเตา ตามลำดับ) เส้นผ่าศูนย์กลาง 8 นิ้วขึ้นไป ราคา 2.70 บาทต่อกิโลกรัม (อ.ละงู)
(ราคา ณ วันที่ 16-30 พฤศจิกายน 2560) ที่มา : การยางแห่งประเทศไทย

แนวโน้มอุตสาหกรรมไม้ยางพารา

ภาพรวมอุตสาหกรรมไม้แปรรูปคาดว่าจะยังเติบโตขึ้น โดยได้รับการสนับสนุนจากภาครัฐหลายทาง เช่น การยางแห่งประเทศไทยร่วมมือกับการไฟฟ้าฝ่ายผลิตแห่งประเทศไทยลงนามร่วมมือโครงการจัดหาวัตถุดิบจากเศษไม้ยางพาราเพื่อใช้เป็นเชื้อเพลิงโรงไฟฟ้าชีวมวล และการยางแห่งประเทศไทย เป็นพยานในพิธีลงนามความร่วมมือเพื่อผลิต Torrifire Wood Pellets ระหว่าง Idemitsu Kasan Co.,Ltd TTCL Public Company Limited และ Siam Steel International Plc. “นายสุนันท์ นวลพรหมสกุล รองผู้อำนวยการฯ ด้านบริหาร กล่าวว่าความร่วมมือในครั้งนี้เป็นการนำเทคโนโลยีการผลิต Wood Pellets สำหรับเป็นเชื้อเพลิงพลังงานชีวมวล โดยเป็นการนำวัตถุดิบไม้ยางพาราจากสวนที่ผ่านการรับรองมาตรฐาน FSC มาผลิตและส่งออกไปยังประเทศญี่ปุ่น ซึ่งเป็นความก้าวหน้าของความร่วมมือโครงการจัดการสวนยางอย่างยั่งยืน ตามมาตรฐานสากล FSC ที่บริษัท สยามฟอเรสแมเนจเม้นท์ จำกัด และ กยท. ได้ร่วมกันผลักดัน จนเกิดผลสำเร็จไปอีกขั้นที่เห็นชัดเจนเป็นรูปธรรมมากขึ้น เพราะการที่ประเทศไทยสามารถผลิตไม้ยางที่ได้มาตรฐาน FSC และสามารถส่งออกในรูปแบบของผลิตภัณฑ์ออกไปสู่ตลาดโลกได้ จะส่งผลดีโดยตรงกับเกษตรกรชาวสวนยาง ในการพัฒนาสวนยางพาราของตนเองให้ได้มาตรฐานเป็นที่ยอมรับได้”
(ที่มา <http://www.ryt9.com/s/iq03/2749275> และ <http://www.ryt9.com/s/prg/2760355>)

ตาราง 1 ปริมาณผลผลิตยาง ผลิตภัณฑ์ยาง ไม้อบแห้งและเครื่องเรือนไม้ของไทยในปี 2559 และปี 2560 (มกราคม-พฤศจิกายน)

ประเภท	2559	ม.ค.-พ.ย.*		พ.ย.*		% เปลี่ยนแปลง	
		2559	2560	2559	2560	11 เดือน	พ.ย.
ยางธรรมชาติ							
ยางแผ่น (ตัน)	99,164	88,913	109,842	9,704	8,901	23.54	-8.27
ยางแท่ง (ตัน)	860,014	786,217	826,381	68,440	72,843	5.11	6.43
ผลิตภัณฑ์ยาง							
ยางนอกรถยนต์นั่ง/รถกระบะ (เส้น)	31,201,938	28,881,104	28,652,229	2,707,950	2,576,110	-0.79	-4.87
ยางนอกรถบรรทุก/รถโดยสาร (เส้น)	3,265,148	3,017,527	3,068,422	272,291	275,799	1.69	1.29
ยางนอกรถจักรยานยนต์ (เส้น)	23,097,060	21,244,186	21,358,890	1,912,296	1,908,536	0.54	-0.20
ยางนอกอื่นๆ (เส้น)	549,607	518,383	699,146	51,058	51,189	34.87	0.26
ยางในรถบรรทุกและรถโดยสาร (เส้น)	1,869,971	1,700,352	1,722,331	150,390	169,244	1.29	12.54
ยางในรถจักรยานยนต์ (เส้น)	37,607,392	34,656,608	35,917,656	2,967,538	3,160,779	3.64	6.51
ยางหล่อดอก (เส้น)	140,407	129,515	150,411	11,274	12,118	16.13	7.49
ถุงมือยาง/ถุงมือตรวจ (ล้านชิ้น)	18,312	16,817	16,544	1,556	1,536	-1.62	-1.29
ไม้							
ไม้อบแห้ง (แผ่น)	48,926,549	44,752,219	44,370,748	4,064,874	3,978,678	-0.85	-2.12
เครื่องเรือนทำด้วยไม้ (ชิ้น)	4,107,069	3,825,187	3,580,801	357,499	361,731	-6.39	1.18

ที่มา: ศูนย์สารสนเทศเศรษฐกิจอุตสาหกรรม สำนักงานเศรษฐกิจอุตสาหกรรม

ข้อมูลจากการสำรวจผู้ผลิตประกอบด้วย ยางแผ่น 11 ราย ยางแท่ง 20 ราย ยางนอกรถยนต์นั่ง/รถกระบะ 5 ราย ยางนอกรถบรรทุก/รถโดยสาร 9 ราย ยางนอกรถจักรยานยนต์ 8 ราย ยางนอกอื่นๆ 5 ราย ยางในรถบรรทุกและรถโดยสาร 7 ราย ยางในรถจักรยานยนต์ 7 ราย ยางหล่อดอก 5 ราย ถุงมือยาง/ถุงมือตรวจ 13 ราย ไม้อบแห้ง 7 ราย และเครื่องเรือนทำด้วยไม้ 32 ราย

*เดือนพฤศจิกายน 2560 ประมาณการโดยวิธี Moving Average

ตาราง 2 ปริมาณการจำหน่ายยาง ผลิตภัณฑ์ยาง ไม้อบแห้งและเครื่องเรือนไม้ของไทยในปี 2559 และปี 2560 (มกราคม-พฤศจิกายน)

ประเภท	2559	ม.ค.-พ.ย.*		พ.ย.*		% เปลี่ยนแปลง	
		2559	2560	2559	2560	11 เดือน	พ.ย.
ยางธรรมชาติ							
ยางแผ่น (ตัน)	37,156	35,213	24,417	2,076	2,829	-30.66	36.27
ยางแท่ง (ตัน)	53,422	49,172	47,298	4,862	4,392	-3.81	-9.67
ผลิตภัณฑ์ยาง							
ยางนอกรถยนต์นั่ง/รถกระบะ (เส้น)	21,491,616	20,019,353	19,466,791	1,864,313	1,753,297	-2.76	-5.95
ยางนอกรถบรรทุก/รถโดยสาร (เส้น)	2,786,048	2,585,976	2,536,894	235,564	231,002	-1.90	-1.94
ยางนอกรถจักรยานยนต์ (เส้น)	17,534,724	16,119,737	16,997,111	1,443,536	1,476,056	5.44	2.25
ยางนอกอื่นๆ (เส้น)	28,312	25,956	111,842	2,518	4,834	330.89	91.98
ยางในรถบรรทุกและรถโดยสาร (เส้น)	1,625,826	1,492,309	1,496,457	147,317	138,897	0.28	-5.72
ยางในรถจักรยานยนต์ (เส้น)	26,837,030	24,775,011	26,825,917	2,015,556	2,298,146	8.28	14.02
ยางหล่อดอก (เส้น)	99,048	90,469	98,752	8,301	8,094	9.16	-2.49
ถุงมือยาง/ถุงมือตรวจ (ล้านชิ้น)	2,044	1,869	2,734	148	189	46.28	27.70
ไม้							
ไม้อบแห้ง (แผ่น)	25,548,991	23,518,276	23,043,660	2,280,990	2,085,082	-2.02	-8.59
เครื่องเรือนทำด้วยไม้ (ชิ้น)	669,331	612,423	530,188	55,969	60,523	-13.43	8.14

ที่มา: ศูนย์สารสนเทศเศรษฐกิจอุตสาหกรรม สำนักงานเศรษฐกิจอุตสาหกรรม

ข้อมูลจากการสำรวจผู้ผลิตประกอบด้วย ยางแผ่น 11 ราย ยางแท่ง 20 ราย ยางนอกรถยนต์นั่ง/รถกระบะ 5 ราย ยางนอกรถบรรทุก/รถโดยสาร 9 ราย ยางนอกรถจักรยานยนต์ 8 ราย ยางนอกอื่นๆ 5 ราย ยางในรถบรรทุกและรถโดยสาร 7 ราย ยางในรถจักรยานยนต์ 7 ราย ยางหล่อดอก 5 ราย ถุงมือยาง/ถุงมือตรวจ 13 ราย ไม้อบแห้ง 7 ราย และเครื่องเรือนทำด้วยไม้ 32 ราย

*เดือนพฤศจิกายน 2560 ประมาณการโดยวิธี Moving Average

ตาราง 3 ปริมาณการส่งออกยางธรรมชาติของไทยในปี 2559 และปี 2560 (มกราคม-พฤศจิกายน)

หน่วย: ตัน

ประเภทยาง	2559	ม.ค.-พ.ย.		พ.ย.		% เปลี่ยนแปลง		สัดส่วน (%)
		2559	2560	2559	2560	11 เดือน	พ.ย.	
ยางแผ่นรมควัน	569,365	506,489	635,030	49,233	69,256	25.38	40.67	18.51
ยางแท่ง	1,733,713	1,575,717	1,444,762	151,266	136,357	-8.31	-9.86	42.12
น้ำยางข้น*	1,240,187	1,141,270	1,078,910	103,391	113,681	-5.46	9.95	31.45
ยางคอมพาวด์**	205,511	187,397	135,387	14,381	15,453	-27.75	7.45	3.95
ยางอื่นๆ	53,892	47,567	136,277	4,498	41,391	186.49	820.21	3.97
รวม	3,802,668	3,458,440	3,430,366	322,769	376,138	-0.81	16.53	100

ที่มา: ศูนย์สารสนเทศและการสื่อสาร สำนักงานปลัดกระทรวงพาณิชย์

ประมวลผลโดยสถาบันพลาสติก

* เป็นน้ำหนักของเนื้อยางแห้ง

** เป็นน้ำหนักของยางธรรมชาติผสมเคมีดำ

ตาราง 4 ปริมาณการนำเข้ายางธรรมชาติของไทยในปี 2559 และปี 2560 (มกราคม-พฤศจิกายน)

หน่วย: ตัน

ประเภทยาง	2559	ม.ค.-พ.ย.		พ.ย.		% เปลี่ยนแปลง		สัดส่วน (%)
		2559	2560	2559	2560	11 เดือน	พ.ย.	
ยางแผ่นรมควัน	117	364	40	42	0.00	-89.01	n/a	0.19
ยางแท่ง	249	220	361	0.00	227	64.09	n/a	1.74
น้ำยางข้น*	2,712	2,651	1,987	98	125	-25.05	27.55	9.58
ยางคอมพาวด์**	21,510	19,990	18,343	1,812	1,941	-8.24	7.12	88.47
ยางอื่นๆ	96	95	2	0.00	0.00	-97.89	n/a	0.01
รวม	24,684	23,320	20,733	1,952	2,293	-11.09	17.47	100

ที่มา: ศูนย์สารสนเทศและการสื่อสาร สำนักงานปลัดกระทรวงพาณิชย์

ประมวลผลโดยสถาบันพลาสติก

* เป็นน้ำหนักของเนื้อยางแห้ง

** เป็นน้ำหนักของยางธรรมชาติผสมเคมีดำ

REMark : n/a: not available เนื่องจากไม่สามารถคำนวณหาค่าได้

ตาราง 5 ราคาขายยางธรรมชาติในประเทศไทยและตลาดล่วงหน้าตลาดโตเกียว และสิงคโปร์ในปี 2559 และปี 2560 (มกราคม-พฤศจิกายน)

หน่วย: บาทต่อกิโลกรัม

ประเภทยาง	2559 (เฉลี่ยทั้งปี)	2559	2560		% เปลี่ยนแปลง	
		พ.ย.	ต.ค.	พ.ย.	YOY (%)	MOM (%)
ยางแผ่นดิบ ชั้น 3 ทาดใหญ่	52.79	59.42	47.52	43.45	-26.88	-8.56
ยางแผ่นรมควัน ชั้น 3 กรุงเทพฯ (F.O.B)	58.40	66.43	55.82	52.51	-20.95	-5.93
ยางแผ่นรมควัน ชั้น 3 โตเกียว (C&F)	55.93	65.85	57.55	55.03	-16.43	-4.38
ยางแผ่นรมควัน ชั้น 3 สิงคโปร์ (F.O.B)	56.18	65.56	54.29	51.08	-22.09	-5.91
ยางแท่ง กรุงเทพฯ (F.O.B)	49.24	59.99	49.30	46.61	-22.30	-5.46
น้ำยางข้น กรุงเทพฯ (F.O.B)	37.59	42.66	37.26	35.88	-15.89	-3.70

ที่มา: การยางแห่งประเทศไทย

ประมวลผลโดยสถาบันพลาสติก

หมายเหตุ: ยางแผ่นรมควันชั้น 3 (F.O.B) ส่งมอบล่วงหน้า 2 เดือน

ยางแท่ง กรุงเทพฯ (F.O.B) และน้ำยางข้น กรุงเทพฯ (F.O.B) ส่งมอบล่วงหน้า 1 เดือน

ตาราง 6 มูลค่าการส่งออกผลิตภัณฑ์ยางของไทยในปี 2559 และปี 2560 (มกราคม-พฤศจิกายน)

หน่วย: ล้านดอลลาร์สหรัฐ

ประเภทยาง	2559	ม.ค.-พ.ย.		พ.ย.		% เปลี่ยนแปลง		สัดส่วน (%)
		2559	2560	2559	2560	11 เดือน	พ.ย.	
ยางล้อ	3,752	3,427	4,191	326	415	22.29	27.30	61.96
ถุงมือยาง	954	874	960	86	93	9.84	8.14	14.19
ท่อยาง	305	277	318	28	31	14.80	10.71	4.70
ยางยืด	234	212	271	23	28	27.83	21.74	4.01
ถุงยางอนามัย	140	127	146	12	15	14.96	25.00	2.16
สายพาน	142	130	143	12	13	10.00	8.33	2.11
ผลิตภัณฑ์อื่นๆ	717	658	735	61	69	11.70	13.11	10.87
รวม	6,244	5,705	6,764	548	664	18.56	21.17	100

ที่มา: ศูนย์สารสนเทศและการสื่อสาร สำนักงานปลัดกระทรวงพาณิชย์

ประมวลผลโดยสถาบันพลาสติก

ตาราง 7 มูลค่าการนำเข้าผลิตภัณฑ์ยางของไทยในปี 2559 และปี 2560 (มกราคม-พฤศจิกายน)

หน่วย: ล้านดอลลาร์สหรัฐ

ประเภทยาง	2559	ม.ค.-พ.ย.		พ.ย.		% เปลี่ยนแปลง		สัดส่วน (%)
		2559	2560	2559	2560	11 เดือน	พ.ย.	
ยางล้อ	417	384	396	36	38	3.13	5.56	33.70
ท่อยาง	161	149	152	15	14	2.01	-6.67	12.94
สายพาน	74	68	84	10	9	23.53	-10.00	7.15
ปะเก็น/ซีลยาง	47	42	43	4	4	2.38	0.00	3.66
ถุงมือยาง	37	35	37	4	4	5.71	0.00	3.15
ผลิตภัณฑ์อื่นๆ	479	438	463	43	44	5.71	2.33	39.40
รวม	1,215	1,116	1,175	112	113	5.29	0.89	100

ที่มา: ศูนย์สารสนเทศและการสื่อสาร สำนักงานปลัดกระทรวงพาณิชย์

ประมวลผลโดยสถาบันพลาสติก

ตาราง 8 มูลค่าการส่งออกไม้ ผลิตภัณฑ์จากไม้ เครื่องเรือนไม้และชิ้นส่วนของไทยในปี 2559 และปี 2560 (มกราคม-พฤศจิกายน)

หน่วย: ล้านดอลลาร์สหรัฐ

ประเภท	2559	ม.ค.-พ.ย.		พ.ย.		% เปลี่ยนแปลง		สัดส่วน (%)
		2559	2560	2559	2560	11 เดือน	พ.ย.	
ไม้แปรรูปและผลิตภัณฑ์ไม้แผ่น	1,986	1,795	2,190	177	157	22.01	-11.30	83.91
- ไม้แปรรูป	1,157	1,050	1,390	112	139	32.38	24.11	
- ไม้ยางพาราแปรรูป	1,144	1,041	3	111	0.00	-99.71	-100.00	
- ไม้แปรรูปอื่นๆ	13	9	1,387	1	139	15,311.11	13800.00	
- ไม้แผ่น	829	745	800	65	18	7.38	-72.31	
- ไม้อัด ไม้วีเนียร์ และไม้แผ่นอื่น	18	16	33	1	16	106.25	1500.00	
- แผ่นขึ้นไม้อัดและแผ่นใยไม้อัด	811	729	767	64	2	5.21	-96.88	
เครื่องเรือนไม้และชิ้นส่วน	402	372	292	40	29	-21.51	-27.50	11.19
อุปกรณ์ก่อสร้างไม้	55	50	44	4	4	-12.00	0.00	1.69
ผลิตภัณฑ์ไม้	142	130	84	12	7	-35.38	-41.67	3.22
รวม	2,585	2,347	2,610	233	197	11.21	-15.45	100

ที่มา: ศูนย์สารสนเทศและการสื่อสาร สำนักงานปลัดกระทรวงพาณิชย์

ประมวลผลโดยสถาบันพลาสติก

ตาราง 9 มูลค่าการนำเข้าไม้ ผลิตภัณฑ์จากไม้ เครื่องเรือนไม้และชิ้นส่วนของไทยในปี 2559 และปี 2560 (มกราคม-พฤศจิกายน)

หน่วย: ล้านดอลลาร์สหรัฐ

ประเภท	2559	ม.ค.-พ.ย.		พ.ย.		% เปลี่ยนแปลง		สัดส่วน (%)
		2559	2560	2559	2560	11 เดือน	พ.ย.	
ไม้แปรรูปและผลิตภัณฑ์ไม้แผ่น	412.56	390	458	42	103	17.44	145.24	75.08
- ไม้แปรรูป	213.17	208	229	20	20	10.10	0.00	
- ไม้ยางพาราแปรรูป	0.43	0.40	0.00	0.04	0.00	n/a	n/a	
- ไม้แปรรูปอื่นๆ	212.74	207.60	229	19.96	20	10.31	0.20	
- ไม้แผ่น	199.39	182	229	22	83	25.82	277.27	
- ไม้อัด ไม้วีเนียร์ และไม้แผ่นอื่น	177.92	162	133	20	2	-17.90	-90.00	
- แผ่นขึ้นไม้อัดและแผ่นใยไม้อัด	21.47	20	96	2	81	380.00	3950.00	
เครื่องเรือนไม้และชิ้นส่วน	116.32	106	103	11	13	-2.83	18.18	16.89
อุปกรณ์ก่อสร้างไม้	21.33	19	24	2	2	26.32	0.00	3.93
ผลิตภัณฑ์ไม้	43.21	40	25	5	3	-37.50	-40.00	4.10
รวม	593.42	555	610	60	121	9.91	101.67	100

ที่มา: ศูนย์สารสนเทศและการสื่อสาร สำนักงานปลัดกระทรวงพาณิชย์

ประมวลผลโดยสถาบันพลาสติก

REMark : n/a: not available เนื่องจากไม่สามารถคำนวณหาค่าได้